

LUČNÍ



Zvýšené kombi s pohonem všech kol uvedlo Volvo na bázi předchozí generace „vé-sedmdesátky“ v roce 1998 a založilo jím novou skupinu tzv. allroadů. Audi a Subaru se přidaly později.

Tento podsegment trhu sice neznamenává prodejní rekordy, ale pro prestižní automobilky se ukazuje jako poměrně lákavý. Kombi- nuje totiž výhody kategorie SUV s vlast- nostmi běžných osobních kombi. Spe- cifické skupině zákazníků allroady učarovaly i u nás. Je lepší volbou Su- baru Outback nebo Volvo XC 70?

DVĚ CESTY K CÍLI

Subaru Outback vychází z kombi Le- gacy, Volvo XC 70 je poloterénním derivátem „vé-sedmdesátky“. Ta se nachází na samém vrcholu střední třídy a vzhledem k této skutečnosti má posádka na palubě Volva více místa (především na šířku). Také za- vazadelník je o něco objemnější než u Subaru. Po stránce ergonomie nelze ani jednomu soupeři nic vy-



INTERIER Volva se tváří o poznání ho- nosněji. Sedadla však postrádají vý- raznější tvarování a za kožené čalouně- ní se musí připlácet.



ZAJIŠTĚNÍ KAPOTY



MŘÍŽ ZA ZADNÍMI SEDADLY



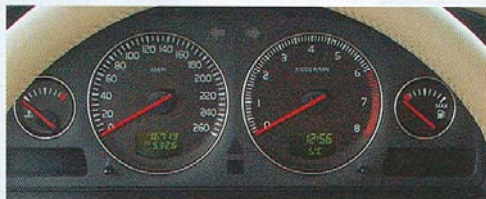
kvítí



SUBARU sází na střídavější, ale sportovnější styl. Volant se bohužel nedá podélně nastavovat.

tknout. Luxusnějším dojmem působí interiér Volva, Subaru zase navozuje sportovnější atmosféru. Kozené čalounění reprezentuje u Volva příplatek 30 000 Kč, zatímco Outback ho má v ceně. Postrádali jsme možnost podélného nastavení volantu u Subaru. Přední sedadla Volva mají velkorysejší rozměry, ale poddajnější výplně a méně anatomické tvarování. Po stránce jízdních vlastností se nám více zamlouvalo Subaru. Podvozek Volva je naladěn příliš komfortně, proto lze jen uvítat jeho aktivní řízení Four-C. Systém 500krát za sekundu vyhodnocuje provozní podmínky a podle nich upravuje nastavení každého tlumiče. Řidič může volit mezi režimy Comfort a Sport, přičemž za standardní nastavení se bere Comfort. Jenže tato inteligence žádá 48 000 Kč navíc, čímž se ▶

OBA allroady jsou koncipovány jako zvýšená kombi. Subaru má trvalý pohon 4x4, Volvo samočinně přídavný.



LOGICKÉ a přehledné uspořádání přístrojového štítu patří k dobrým zvyklostem všech automobilů Volvo. Model XC 70 není výjimkou.



OUTBACK má otáčkoměr vlevo a rychloměr vpravo. Oba hlavní přístroje jsou tučně orámovány, což prospívá atraktivitě, méně již přehlednosti.

OVĽADACÍ PANEL



MALÁ PALIVOVÁ NÁDRŽ



AUTO test SUBARU OUTBACK VERSUS VOLVO XC 70



VOLVO preferuje rychlé, ale důstojné cestování...



...**ZATÍMCO** sportovnější náтуры více uspokojí Subaru.



PĚTIVALCOVÝ turbomotor vyniká pružností.



PLOCHÝ šestiválec se chlubí výkonem.



ZAVAZADELNÍK Volva poskytuje větší základní objem a má nízko položený práh.

DO SUBARU toho naložíte o něco méně. Zavazadla musejí překonat vyšší hranu.

cenové nůžky mezi oběma konkurenty dále rozevřávají.

PODOBĚ, NE STEJNĚ

Allroady nemají ambice pokouřit terén, většinu svého života tráví na silnicích. Subaru těží ze stálého pohonu všech kol, Volvo sází na přídělný pohon zadních kol přes viskózní spojku Haldex. Permanentní zapojení se na nezpevněném nebo kluzkém povrchu jeví jako výhoda, která se však v běžném provozu

>>> Hodnocení: VOLVO XC 70

Vzhled			
Jízda			
Motor			
Prostor			
Cena			

SROVNÁVACÍ TABULKA	SUBARU OUTBACK 3.0 R AT EXE	VOLVO XC 70 Kinetic 2.5T Geartronic
Motor	zářehový šestiválcový boxer	zářehový řadový pětiválec turbo
Zdvihový objem (cm ³)	3000	2521
Max. výkon (kW/h)	180/245	154/209
> při otáčkách/min	6600	5000
Max. točivý moment (N.m)	297	320
> při otáčkách/min	4200	1500-4500
Délka/šířka/výška (mm)	4730/1770/1545	4760/1860/1562
Rozvor náprav (mm)	2670	2763
Poháněná kola	všechna	všechna
Počet převodových stupňů	5	5
Max. rychlost (km/h)	224	210
Zrychlení 0-100 km/h (s)	8,5	8,5
Spotřeba paliva (l/100 km)	13,9/7,5/9,9	15,6/8,5/11,1
Provozní hmotnost (kg)	1620	1742
Zavazadelník (m ³)	0,459	0,485
CENA (KČ)	1 319 800	1 439 000

vykoupi zvýšenou spotřebou. Podle firemních údajů sice Outback spolká méně benzínu než Volvo, ale nenechte se mýlit. Tyto hodnoty jsou na hony vzdáleny realitě a docílit jich není v silách sebeúspěšnějšího jedoucího řidiče. Také z toho důvodu si oba allroady odnesly stejné hodnocení za motor, přestože japonský boxer disponuje výrazně vyšším výkonem než švéd. Jenže turbomotor Volva vykazuje větší pružnost a lépe se sbírá z nízkých otáček. Také jeho odhlučnění se nám zdálo o chloupek lepší. Japonsko-švédský du-el skončil nejtěsnějším možným vítězstvím Subaru. Pomohla mu k němu především příznivější cena a jistější jízdní vlastnosti. Volvo přesvědčilo prostomostí a kvalitnějším zpracováním detailů. Na jeho karoserii však už začíná být vidět pokročilejší věk modelu. ■



PLASTOVÉ LEMY se snaží zakrýt modelové stáří Volva. Subaru vyhlíží moderněji.



>>> Hodnocení: SUBARU OUTBACK

Vzhled			
Jízda			
Motor			
Prostor			
Cena			