

Subaru Legacy 2.0 Wagon Edition



Všechno je jednou po

Jsou věci, které mají svou premiéru. Jednu takovou společnou teď zažívá OffROAD a Subaru Česká republika. My jsme v redakci zatím neměli vůz na dlouhodobý test a Subaru za svou existenci ještě nikdy do takového testu neposkytlo své auto. To se teď mění!

V dubnovém čísle OffROADU jsme testovali kombi Subaru Legacy 2.0 GL, tedy vlastně základní provedení této modelové řady. Už tam jsme ale naznačili, že Subaru chystá překvapení v podobě omezené série aut s dvoulitrovým boxerem, ale bohatší výbavou, než nabízí GL. V polovině dubna třicet takových vozů s přídomkem Edition dorazilo do Čech a



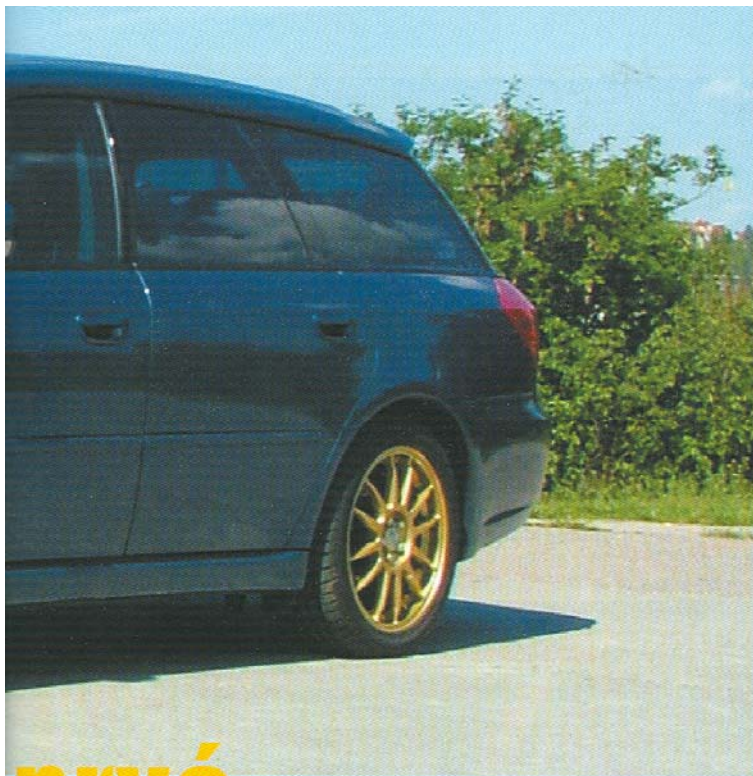
my jsme jeden z nich dostali k dlouhodobému testu. A tak jsem 27. dubna převzal klíčky od kombi v barvě atlantická modrá perleť. Ještě jsme si jej nechali pro test vylepšit o přední světlomety do mlhy a zlatá sedmnáctipalcová kola O.Z Racing Superleggera Race Gold. Modré Subaru prostě musí mít zlatá kola!

A v čem se vlastně verze GL od Edition liší? Technicky v ničem, ale výbava je o poznání bohatší. Navíc je v editionu především čalounění černou kůží. Přední sedadla jsou vyhřívaná a řidičovo se navíc nastavuje elektricky. Pod volantem přibyla páčka tempomatu, nad hlavami cestujících veliké panoramatické střešní okno a v bezpečnostní výbavě hlavové okenní airbagy vpředu i vzadu, což osobně považuji za největší přínos. Luxusní výbava je sice příjemná, ale život vám nezachrání. Subaru hlavové airbagy pro cestující vpředu i vzadu má jen u třílitrových Legacy a v editionu. A teď to nejzajímavější, za všechny tyto prvky se v celkové ceně auta připlácí 30 000 Kč, což mi přijde naprosto směšná částka v porovnání s celkovou cenou 813 800 Kč.

Asi už si pomalu dáváte dohromady, že tohle auto, které má pohon všech kol a velmi

slušnou výbavu, se stává pro řadu značek nepříjemným vetřelcem v cenové hladině, kde se zatím pohybují jen vozy s pohonem jedné nápravy. A protože se všude objevují nejrůznější srovnávací a dlouhodobé testy, které v segmentu kombi střední třídy Subaru ignorují, rozhodlo se české zastoupení značky jít touto cestou, což je pro nás velká čest.

S Legacy Edition jsem zatím ujel necelé tři tisíce kilometrů, během nichž se především zajíždělo. Počáteční stav tachometru byl totiž 11 km. Na radu techniků Subaru bylo prvních 500 km velmi volných a motor netočil více než 3000 ot./min, a to ještě musel být řádně zahřátý. Už v této fázi bylo cítit, jak se pomalu rozjíždí, běh získává na lehkosti a zátaž na síle. Po překročení hranice pěti set kilometrů jsem už motoru dovolil o tisíc až patnáct set otáček více a od nějakých 1500 km už občas od agregátu požaduji plný výkon s vytáčením až k červenému poli. Jak se pomalu zajížděl motor, klesala spotřeba paliva. Na začátku se podle palubního počítače pohybovala lehce nad hranicí devíti litrů, nyní se už ustálila na 8,6 litru naturalu na 100 km. To je nepatrně více než při testu verze GL, ale je třeba si



prvé...

uvědomit, že je motor stále syrový a že auto jezdí na 17" kolech, které mají pneumatiky o 20 mm širší, než je tomu v případě šestnáctipalcových ráfků.

Jsou to ale právě o palec větší disky s obutím Continental ChampionContact, které ještě více zdůraznily již tak výborné jízdní vlastnosti a neutrální chování Legacy. ChampionContact je speciální edice pneumatik oslavující partnerství Continentalu a MS ve fotbale v roce 2006 a ve skutečnosti je to ContiSportContact2, která má na bocích fotbalové míče. Na tyto pneumatiky jsme v redakci rovněž právem hrdí, v České republice jsou jen tři sady. Jednu má na svém autě ředitel zlínského Barumu Continental, druhá sada je obuta na prezidentském superbu Václava Klause a třetí sadu máme my na testovaném Legacy Edition!

Po necelých třech tisících kilometrech je ještě příliš brzy na nějaké soudy. Jak test pokračuje, si bude moci přečíst v příštích číslech OffROADu. Tam vám také přineseme tabulkové srovnání s konkurencí. A to nejen s tou, která hrabe všemi čtyřmi, ale i s tou, jež k tomu používá jen kola dvě. Podle mého názoru Legacy Edition smazává onen rozdíl mezi těmito kategoriemi, když za cenu dvoukolků nabízí bezpečnější řešení pohonu 4 x 4.

Text Petr Horák
Foto Petr Lutonský



CENY	
Základní cena	813 800 Kč
ABS	•
ESP*	-
Airbag řidiče/spolujezdce/boční	•/•/•
Elektricky nastavitelná zrcátka	•
Samočinná převodovka	40 000 Kč
Elektrické ovládání oken	•
Centrální zamykání	•
Klimatizace	•
Tempomat	•
Elektricky nastavitelné sedadlo řidiče	•
Kožená sedadla	•
Vyhřívaná sedadla	•
Xenonové světlomety	-
Navigační systém	-
Ráčky z lehkých slitin	•
Ráčky z lehkých slitin O.Z Racing	33 796 Kč
Metallický lak	•
Elektricky ovládané střešní okno	•
Přestavba na N1	30 000 Kč

www.iOffRoad.cz

Pro testovaný model je vhodná pneumatika

ContiCrossContactLK



Continental



ZÁKLADNÍ TECHNICKÉ ÚDAJE

Subaru Legacy 2.0 Wagon Edition

Motor typ	zážehový čtyřválec boxer
Zdvihový objem	1994 cm ³
Výkon	101 kW/137 koní při 5600 ot./min
Točivý moment	187 N.m při 4400 ot./min
Hliníkový blok i hlavy válců, čtyři ventily na válec, rozvod SOHC, pohon ozubeným řemenem, pětikrát uložený klikový hřídel	
Převodové ústrojí	
Převodovka	pětistupňová přímo řazená
Pohon	stálý 4 x 4 Symmetrical AWD
Redukce	1:1,45
Karoserie	
Rozvor	2670 mm
Délka x šířka x výška	4720 x 1730 x 1470 mm
Zavazadlový prostor	459 - 1649 l
Rozměry zavazadlového prostoru D x Š x V	843 - 1967 x 826 x 1376 mm
Palivová nádrž	64 l
Hmotnosti	
Pohotovostní	1360 kg
Celková	1925 kg
Max. hmotnost přívěsu	1600/715 kg
Max. zatížení koule	83 kg
Nosnost střechy	100 kg
Podvozek	
Standardní rozměr pneu	205/55 R 16
Pneu testovaného vozu	Continental ChampionContact 225/45 R 17
Brzdy P/Z	kotoučové s vnitřním chlazením/kotoučové
Pomocné rámy, nezávislé zavěšení všech kol, vpředu vzpěry McPherson, vzadu víceprvkové zavěšení, na obou nápravách vlnuté pružiny, teleskopické tlumiče a zkrutné stabilizátory	
Jízdní výkony	
0 - 100 km/h	11,5 s
Maximální rychlost	193 km/h
Spotřeba paliva - nafta	
Město	10,6 l/100 km
Mimo město	6,1 l/100 km
Kombinovaná	7,7 l/100 km
Průměrná při testu	8,6 l/100 km
Záruka	
Technika	3 roky/100 000 km
Provozovně	12 let
Lak	-
Mobilita	-
Servis	
Prohlídky	30 000 km/2 roky
Výměna oleje	15 000 km/1 rok

Dlouhodobý test

Oficiální vozidlo | 25 | www.offroad.cz