

Jak se staví nová Impreza WRX STi za tři týdny?

Po hrozivě vypadající havárii na Rallye Šumava se týmu Vojtěcha Štajfa podařilo zprovoznit vrak vozu během rekordně krátké doby.



Soutěžní jezdec Subaru Rally Teamu ČR a současně motoristický novinář Vojtěch Štajf má za sebou mnoho úspěchů v automobilových soutěžích rallye. Bohužel, jak se říká, i mistr tesař se utne, a v případě Vojtěcha Štajfa a dubnové Šumava Rallye by se dalo mluvit spíše o utnuvším se dřevorubci. Právě při západočeské soutěži Mistrovství České republiky v rallye se Subaru Impreza WRX STi stalo hlavním aktérem dramatických okamžiků na jednom z horizontů. Subaru Impreza posádky Štajf–Černoč po doskoku vybočilo z cesty a následně střechou porazilo vzrostlou borovici. „Celý incident jsem si snad stokrát prohlížel na fotkách i videu. Příčina je naprosto jasná. Neměli jsme dobře nastavený podvozek pro skoky, zadek auta se po dopadu odrazil a auto vybočilo doleva. Pak už se seběhlo

všechno hrozně rychle. Jsem rád, že jsme se spolujezdcem Jurou z auta vylezli relativně v pořádku, za což mimo jiné vděčíme tuhé konstrukci Subaru. Ty první pocity, když jsme na Šumavě vylezli z auta, byly hrozné. Když člověk ví, co to dalo práce, a kolik úsilí všech zúčastněných lidí na tom autě bylo, tak po prvotním ohledání své a spolujezdcevo tělesné schránky mi bylo do breku,“ popisuje první okamžiky po havárii Vojtěch Štajf.

Hned po nešťastném skoku, ale musel celý Subaru Rally Team ČR přemýšlet co dál. Do startu dalšího podniku domácího šampionátu v rallye zbývaly čtyři týdny a Vojtěch Štajf nechtěl na startu oblíbené Rallye Český Krumlov chybět. Roztočil se tak neuvěřitelný kolotoč shánění, zařizování a hlavně obětavé práce mechaniků. V týmovém zázemí byla naštěstí

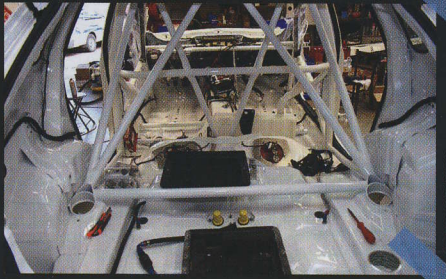
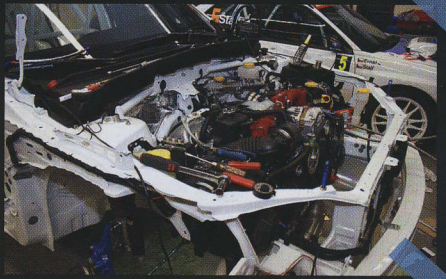
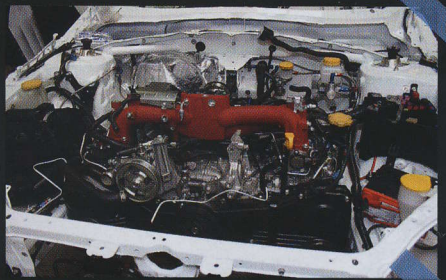
v době šumavské havárie připravená karoserie pro stavbu nového soutěžního speciálu, avšak ve stavu, ve kterém opustila továrnu japonské automobilky. Před přestavbou na závodní automobil musela projít řádnou přípravou, což je na celé stavbě závodního vozu to nejdélnější a nejnáročnější. Karoserie vozu musí být pečlivě zbavena všech izolačních hmot, zpevnit se musí některé sváry a celý skelet se připravuje na veškeré speciální ochranné rámy. „Rám pro novou Imprezu je od společnosti Custom Cages a je z materiálu chromolybden. K zákazníkovi přijde jako stavebnice, už nařezaný a naprofilovaný přesně podle homologace. Aby na něj výrobce mohl dát certifikát, vyžaduje nejprve zaslání vzorku svaru od svářeče, který musí mít „papíry“ platné v EU. Pak je potřeba poslat na CD nebo odeslat na jejich

FTP server ještě minutovou videosekvenci po vevaření rámu, aby viděli, že všechno je tak, jak má být. Pak teprve dostanete certifikát," dodává k přípravě ochranného rámu jezdec.

Příprava karoserie nového Subaru Impreza WRX STi trvala mechanikům Subaru Rally Teamu zhruba deset dní. O víkendu se pečlivému vevaření rámu věnoval specializovaný



svářeč, aby bylo možné karoserii nalakovat včetně hotového rámu. Než ale k lakování dojde, je třeba ještě mnoho dílů přebrousit, přetmelit a spasovat. Časový harmonogram oprav byl velmi napjatý a před lakováním bylo nutné pracovat doslova dnem i nocí, aby se práce stihly. Mechanici proto spali na dílně. Ve druhém týdnu stavby již mohla karoserie i s rámem putovat přes republiku k dalším externistům do lakovny. V následující části stavby mechaniky čekala montáž kompletní elektroinstalace závodního speciálu a zástavba všech agregátů a skupin podvozku. „Díky nasazení lidí ze Subaru ČR se narychlo podařilo zajistit naprostou většinu všech dílů, přičemž některé se posílaly z Japonska letecky, aby se to stihalo. Něco jsme měli na dílně, ale mnoho věcí se nakupovalo na-



příklad od soutěžního týmu Manfreda Stohla. Bylo potřeba všechno domluvat, objednávat díly a dojednávat platební podmínky," dotýká se Vojtěch Štajf zřejmě nejpálčivější otázky extrémně rychlé stavby nového Subaru, a to financování.

Málokterý tým v České republice má tak dokonalé finanční zabezpečení, že si může dovolit v průběhu sezony postavit do čtyř týdnů zcela nové soutěžní vozidlo. Jinak na tom nebyl ani Štajfův Subaru Rally Team ČR, ale v jejich případě se vyplatilo ne zcela obvyklé havarijní pojištění závodního Subaru, ke kterému sám jezdec řekl: „Bylo to vůbec poprvé, kdy mám pojištěného závodníka, a proto se nám taky do stavby šlo mnohem líp. Celá havárie byla velmi dobře zdokumentovaná a i likvidátor pojišťovny si byl auto na dílně prohlédnout. Velmi rychle jsem od pojišťovny dostal zálohu a mohli jsme pokračovat ve stavbě. Určitě jsme na tom nezbohatli, protože pojišťovna odečetla kromě spoluúčasti i některé věci, které na první pohled zničené nebyly, ale my je do závodníku už použít nemůžeme.“

Dva týdny před soutěží Rallye Český Krumlov, kde mělo nové Subaru Impreza znovu odstartovat, mechanici týmu usilovně pokračovali v montáži vnitřního vybavení vozu, kdy oproti sériovému provedení přijde na řadu mnoho speciálních odlehčených dílů interiéru a samozřejmě bezpečnostní vybavení. Namontovat se musí hasicí systém motoru i prostoru pro posádku, bezpečnostní skořepinové sedačky na míru společně s šestibodovými bezpečnostními pásy, které jsou uchycené k rámu vozu. Moderní soutěžní automobil je rovněž vybaven jednotkou GPS, která monitoruje jeho pohyb po rychlostní zkoušce a v případě nehody dokáže sama upozornit dispečink rallye o nutnosti přivolat pomoc.

Po kompletní montáži podvozku, převodovky a dalšího vybavení vozu přišlo na řadu zástavění závodního motoru Subaru s protiběžnými písty typu boxer o objemu dva litry. Mechanikům Subaru Rally teamu ČR přiletěl do České republiky s vyladěním závodní elektroniky pomoci specialista z Velké Británie, který během jednoho dne nahrál řídicí program a provedl odladění na konkrétním závodním voze podle požadavků Vojtěcha Štajfa. Po třech týdnech od havárie na Rallye Šumava tak soutěžní Subaru Impreza WRX STi stála sněhobílá, připravená k polepení do závodních barev. V posledním týdnu před soutěží ještě tým provedl finální funkční test vozu, doladění všech komponentů a vybavení. Unikátní, tři týdny trávající stavba, nebo chcete-li znovuzrození Subaru Impreza, tím bylo završeno. Na stavbě vozu se střídavě podílelo 5–6 mechaniků, kteří odvedli skvělý výkon a jimž patří hluboké uznání. Dodejme jen, že Vojtěch Štajf dokončil následující Rallye Český Krumlov na 11. místě a o dva týdny později zlepšil svůj výsledek na 4. místo při Rallye Hustopeče. ◀